

HOMO *et* **NATURA**

Marc Àvila Català



● BIO

Marc Àvila Català (Barcelona, 1992) graduat en Belles Arts per la Universitat de Barcelona (2019) i posteriorment graduat en el Màster Universitari en Estudis de Cinema i Audiovisual Contemporanis per la Universitat Pompeu Fabra de Barcelona (2021).

El seu treball ha sigut exposat a la mostra Sense Títol a la Universitat de Barcelona (2019), a la Fundació Muxart, Espai d'art i creació contemporanis (2017), a la Galeria Valid Foto Bcn (2021), Fineart Igualada (2022), publicat a la revista acadèmica Furia Umana -International and Multilanguage Journal of History and Theory of Cinema- i premiat a mostres i certàmens internacionals com el Revela't 20 - Festival Internacional de Fotografia Analògica contemporània (2020), Les Boutographies- Recontres photographiques de Montpellier- (2021) i al Tokyo Internacional Foto Award (2021).

● Nota argumentant la proposta:

El límit encercla, delimita, defineix; Dels marges i contorns interpretem la forma. La seva coneixença ens ajuda a orientar-nos i ordenar la totalitat de la matèria. A l'espai limítrof tot conclou, obtenint del perímetre la distància que ens separa d'un nucli o un centre. Un trajecte abstracte entre punt i punt que acabarà definint la cosa física; i alhora, allò que és conceptual. Sense límits, el terreny seria llefiscós, homogeni i uniforme.

El geògraf Joan Nogué entén el paisatge com l'expressió de la nostra relació amb el món; convertint-se l'àmbit disciplinari del paisatgisme, en l'estudi que millor defineix la identitat contemporània del "lloc". Des de d'aquesta tessitura, la naturalesa aleatòria i mutant de les franges urbanes actuals es converteix en el reflex indesxifrabable on s'expressa i es retrata la identitat de les societats contemporànies. Un context urbà que, segons la historiadora Françoise Choay, desemboca a un món "postciutats". On l'expansió urbanística a escala planetària condueix a una progressiva desaparició dels límits. Un nou món espacial, que de mica en mica, va fent desaparèixer el sentit de lloc en el propi individu que habita un paisatge sense límits, tentacular i rizomàtic.

Homo et Natura és una sèrie fotogràfica que neix d'un malestar. Cada cert temps, durant el transcurs de la meua infància l'escola organitzava un simulacre. Com si patíssim un bombardeig sonaven unes sirenes a la llunyania; un hipotètic núvol tòxic produït per la planta química de la localitat veïna s'apropava. El complex químic Solvay situat a Martorell és un entramat de ferros fumejants dedicat a la producció de policlorur de vinil (PVC). Un polímer obtingut per un procés industrial anomenat cel·les electrolítiques de mercuri. A finals de 2017 aquest procediment industrial va ser prohibit per la directiva europea d'emissions industrials; adoptant-se a Catalunya dins la llei de Prevenció i Control Ambiental d'Activitats, pel seu impacte mediambiental per les altes concentracions de mercuri acumulades al territori.

Dins les imatges presentades sobreviu un individu anònim que travessa un hipotètic context distòpic. El projecte fotogràfic conforma un relat visual on es presenta la solitud del personatge en una contínua necessitat d'orientació en mig d'aquests indrets inhòspits. La intervenció fotogràfica sorgeix de la voluntat de traslladar a un llenguatge plàstic la vivència de concórrer aquests espais perifèrics. Els gargots sobre la imatge evoquen a les ones invisibles emeses per antenes, línies d'alta tensió, així com, la remor perceptible dels reactors de les fàbriques o l'ensordiment del tràfic de les autopistes que conformen l'acutal paisatge de la comarca del Baix Llobregat. A mesura que la narració fotogràfica avança, aquest grafisme primitiu esdevé en paraula escrita; com a voluntat de generar un possible relat o testimoni, obstinat en volgué humanitzar i donar veu aquests espais sense memòria. Una mirada que prova d'ordenar i entendre la fragmentació que sofreix el paisatge perifèric contemporani, sotmès a un procés d'homogeneïtzació i desvinculació amb el territori. Una fricció visual entre les dues entitats representades: ésser humà i paisatge; des d'on brolla una possible reflexió que interroga la noció de progrés en les societats industrialment avançades.

La imatge final és el resultat d'un metabolisme fotogràfic que descriu un procés d'alteració químic. D'aquesta forma, la mateixa materialitat del suport fotogràfic serveix com analogia del paisatge perifèric en contínua evolució. La lenta mutació de les imatges activa un temps futur que vaticina la transformació paulatina del suport fotogràfic, així com, del paisatge i l'individu representats.

La Facultat de Belles Arts exposa els millors treballs de la darrera promoció de graduats

25/09/2019

Cultura

Per dinovè any consecutiu, la **Facultat de Belles Arts** de la Universitat de Barcelona es converteix en una enorme galeria d'art per mostrar una selecció qualificada d'obres de la darrera promoció d'estudiants (2015-2019), a l'exposició «Sense títol'19». La mostra, que durarà una setmana, s'inaugura aquest dimecres, 25 de setembre, a les 12 h, a l'annex 2 de l'edifici Parxís. En el marc de la inauguració, es presentarà la publicació *Anar i tornar a Brossa* (Edicions UB), resultat de l'exposició del mateix nom que es va poder veure a principis d'any al Centre Cultural El Carme de Badalona.

Fins al 2 d'octubre, els diferents espais expositius del centre acullen el *degree show* —tal com s'anomena aquesta activitat a les universitats europees de Belles Arts—, que es desplega per tota la



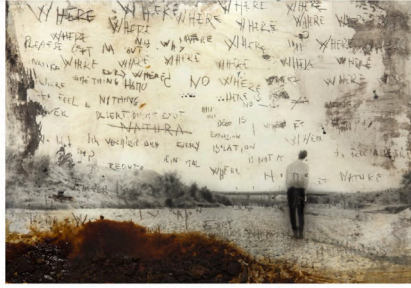
Homo et natura, de Marc Avila Català.

Facultat i que configura, així, una extensa mostra, amb més de cinquanta obres escollides pels docents, per tal de destacar els millors treballs de l'alumnat i donar-los a conèixer. La mostra, que coordina el Vicedeganat de Cultura de la Facultat i en què s'han implicat tots els departaments del centre, reuneix inquietuds, recerques i exploracions en els llenguatges de l'art que cada estudiant ha desenvolupat en el tram final dels estudis de grau. El resultat és un alt nivell de propostes que suscitent diverses reflexions intel·lectuals sobre aspectes de la societat contemporània. Alhora, el fons patrimonial de la Universitat, *Patrim*, es nodreix de les adquisicions escollides entre les obres exposades. Dibuix, pintura, gravat, escultura, fotografia, videoart o instal·lacions artístiques són algunes de les especialitats que s'hi poden trobar. L'entrada és gratuïta.

«Sense títol'19» constitueix l'eix d'una sèrie d'activitats culturals amb què es vol promoure un inici de curs actiu en què es facin aportacions d'interès per al sector cultural de Barcelona. Amb aquesta àmplia posada en escena dels joves creadors, la Facultat s'obre un cop més a la ciutat per facilitar el contacte dels artistes acabats de graduar amb el món artístic i professional i estimular la seva projecció social.



ARTICULOS - FOTOGRAFOS



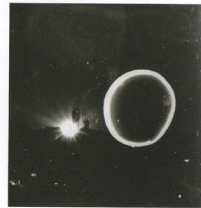
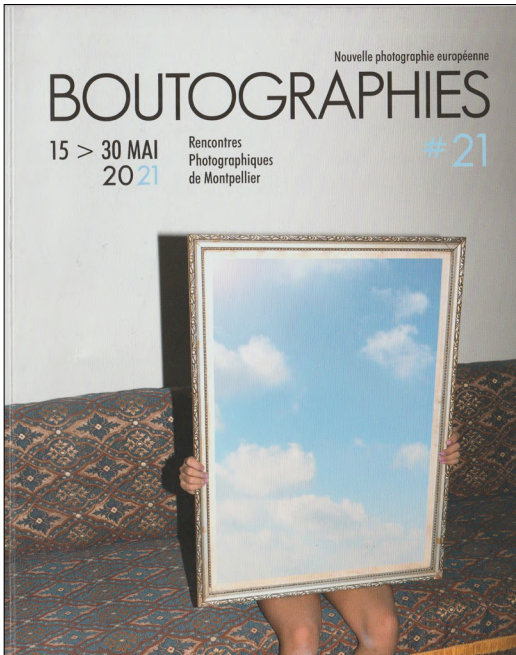
Participación de LF en Revela T

Sep 30, 2020 | Noticia

Participación de LF en la 8ª Edición de Revela T Copyright Marc Avila | HOMO ET NATURA

Espagne, 1992. Vit à Barcelone.

MARC AVILA CATALÀ



HOMO ET NATURA Cada année, au cours de mon enfance, l'école organisait un exercice qui nous prenait toute la matinée. Comme si nous étions bombardés, des sirènes retentissaient au loin et un hypothétique nuage toxique, produit par l'usine chimique voisine, planait au-dessus des villes limitrophes. Un rituel qui était fréquemment répété selon le protocole, jusqu'à ce que la menace redoutée soit intégrée avec une certaine normalité.

Ce vague souvenir est peut-être le premier d'une longue relation avec l'usine pétrochimique Solvay de Martorell (Barcelone), un gigantesque réseau de ferraille rouillée qui n'a cessé d'émettre d'étranges fumées, 365 jours par an, depuis ma naissance. Une présence métallique qui, le jour, était sale, grise et vaporeuse, et de nuit, prenait une apparence futuriste, entourée d'un halo blanc mystérieux et menaçant. Ce paysage s'est inscrit de façon permanente dans ma vie, suscitant à la fois de la répulsion et de l'attraction.

Dans les photographies subsiste un individu anonyme, parfois au bord de la disparition, qui tente de se relever et de trouver ses repères dans un paysage déshumanisé par l'industrie.

La matière concentrée sur les photographies est le résidu de leur production en laboratoire. La présence de ces déchets rend le support photographique instable du fait d'un processus continu de pollution, annonçant à terme la disparition totale du paysage et de l'individu sur l'image. *MAC*

Les images de Marc Avila évoquent un monde carcéral. Un homme seul se dresse dans des paysages désertés dont l'atmosphère semble opaque. L'air a une épaisseur de mur, et ces murs sont à la fois écran et prison. Prison parce qu'ils enserrant le personnage dans un univers de formes hostiles dont il est entièrement dépendant en tant que forme parmi les formes. Écran parce que le fonds, au-delà de sa présence matérielle initiale (altérée, griffée), reçoit des formes inventées qui le constituent en lieu de fiction. Parmi ces signes figurent des mots, tentative pour habiter les lieux, et seuls éléments, peut-être, dont on peut espérer qu'ils survivront à l'érosion géologique et chimique. *CM*

08 BOUTOGRAPHIES2021 MARC AVILA CATALÀ



Marc Avila's images evoke a world of prison cells. A lone man stands in deserted landscapes whose atmosphere seems opaque. The air has a thickness, like a wall, and these walls are both a screen and a prison. A prison, because they enclose the character in a universe of hostile forms on which he is entirely dependent as one form among many. A screen, because the background, beyond its initial material presence (altered, scratched), receives invented forms that constitute it as a place of fiction. Among these signs are words, in an attempt to inhabit the places, and the only elements, perhaps, that one might hope will survive geological and chemical erosion. *CM*



MARC ÀVILA CATALÀ

HOMO ET NATURA



Depuis vos travaux *Cuerpos et Bosque* en 2017, votre pratique de la photographie devient hybride. Comment avez-vous décidé de créer un projet performatif, de la prise de vue au traitement des photos ?

Ma démarche artistique mélange constamment deux disciplines : la photographie et la peinture. Mais je ne me considère ni photographe ni peintre. Je suis dans un espace contigu où ces deux disciplines se rencontrent. Ma façon de travailler n'est pas du tout orthodoxe, elle n'est pas basée sur une technique très maîtrisée. Par exemple, je m'intéresse à la photographie analogique parce que l'action de la substance chimique me surprend toujours : je suis fasciné du fait qu'une image cachée, qui est invisible, se révèle grâce à l'action de la chimie.

Dans un contexte d'hyper-virtualisation, comme dans la culture contemporaine, la matérialité du support physique est un point important de mon travail. Dans la même idée, j'aime stimuler « la capacité palpable du regard ». Le traitement des photos émane de la volonté de plaire à l'œil du spectateur de sorte à ce qu'il vibre avec les aspects graphiques et picturaux du travail.

Votre série s'appelle *Homo et Natura*. Vous y montrez un homme au milieu d'un paysage industriel, pour dénoncer le fait que l'impact de l'action de l'homme est critiquable sur de nombreux aspects. Cette usine fonctionne-t-elle aujourd'hui ? Qu'est-ce que la Nature pour vous ?

Homo et Natura est mon premier travail artistique, j'ai essayé d'y canaliser l'expérience principale qui a influencé le paysage de la région dans laquelle j'ai grandi. Je suis né dans une ville près de Barcelone, Baix Llobregat, qui est l'une des zones de la Catalogne les plus actives et industrialisées. Paradoxalement, la ville où j'ai grandi, Collbató, est au pied d'une importante réserve naturelle, la montagne de Montserrat, qui représente beaucoup géologiquement et spirituellement pour le pays. Les paysages de mon enfance maintiennent de manière continue cette dualité antagoniste selon laquelle la nature est confrontée à l'impact conséquent du paysage industriel. La personne sur ces images se trouve au milieu de ces deux polarités de paysages en essayant, peut-être, de réconcilier les deux côtés.

Dans ce sens, mes séries de photos viennent d'un sentiment d'inconfort face à ces espaces devenus abandonnés, où les déchets industriels qui ont été jetés dans des espaces arbuscules tentent de s'enraciner dans un sol infertile. Donc l'esthétique de ce projet s'inspire de ces endroits déshumanisés, en recréant un contexte dystopique où des anonymes essaient de trouver leur chemin. Oui, toutes ces industries fonctionnent encore. Ce projet essaie de montrer que la déshumanisation d'un paysage extrêmement humanisé réfère à notre propre nature. Max Horkheimer parle de ce problème de manière éloquent en disant que le procédé technique et industriel des sociétés développées a dévalué notre vieille conception de la nature, jusqu'à aller à mettre en sourdine sa voix. Alors qu'avant, à travers la religion, l'art, la littérature et la philosophie, on aspirait à l'écouter et trouver sa signification. Peut-être que cette personne survit dans mes photos, essaie de s'interroger ou réévalue le paysage depuis son regard et interroge la notion de progrès ancrée dans nos sociétés contemporaines.

La photographie, dans votre projet, est un objet matériel qui est gribouillé, éraflé, périssable. Est-ce une métamorphose de votre propre existence ?

Bien sûr, c'est une tentative de transférer, dans un langage pictural, une expérience de vie dans les espaces industriels. Dans ce sens, par exemple, les gribouillages sont nés d'une intention de représenter les vagues invisibles émises par les réacteurs des usines dont le bruit couvre l'écoulement de la rivière et le chant des oiseaux.

Parfois, les gribouillages deviennent des mots par lesquels j'essaie de témoigner par le langage humain avec un intention d'humaniser ces paysages désespérants. La matière concentrée dans mes photos, qui représente les déchets dans mon laboratoire quand je produisais les photos, apparaît comme une analogie du procédé de contamination de l'environnement et du paysage générée par l'activité industrielle que j'étais en train de photographier. D'un autre côté, le résidu que je dépose sur mes photos agit constamment sous l'effet de la contamination du support photographique, en prétendant la totale disparition du paysage et des individus.

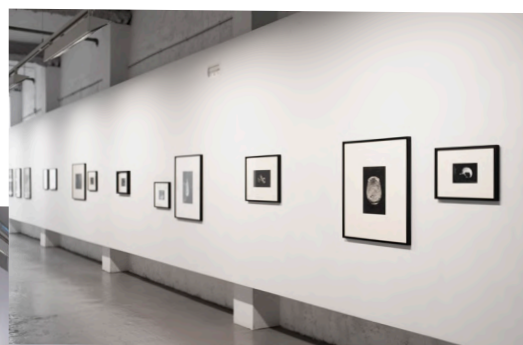
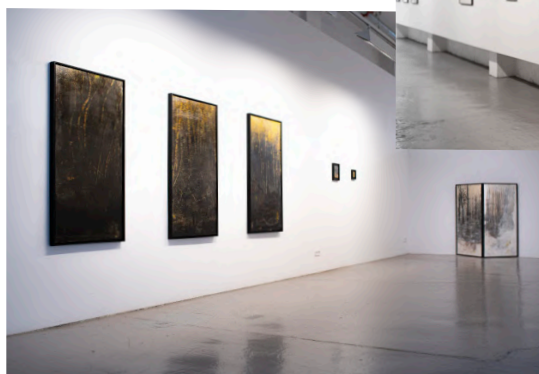
Vous utilisez la photographie, la peinture, la vidéo dans votre travail artistique. Par quoi ces approches sont-elles reliées ?

J'envisage l'art comme une pratique à travers laquelle je peux canaliser mes réflexions et mes émotions, avec le but de m'aider à trouver mon intérêt dans ce monde. Dans cette optique, l'image ou même le support visuel devient une façon d'écrire avec laquelle différentes techniques deviennent différents langages avec différentes qualités. C'est dans ce sens que différentes disciplines sont connectées dans mon travail.

5



GALERIA
VALID FOTO
BCN



REVELA'T 2021
FROM SEP 18 TO OCT 12

CONTEMPORARY ANALOG PHOTOGRAPHY FESTIVAL



fisheye/MAGAZINE



● Museu de la Pell →



Las imágenes de Marc Àvila evocan un mundo de celdas. Un hombre solitario se encuentra en paisajes desiertos cuya atmósfera parece opaca.

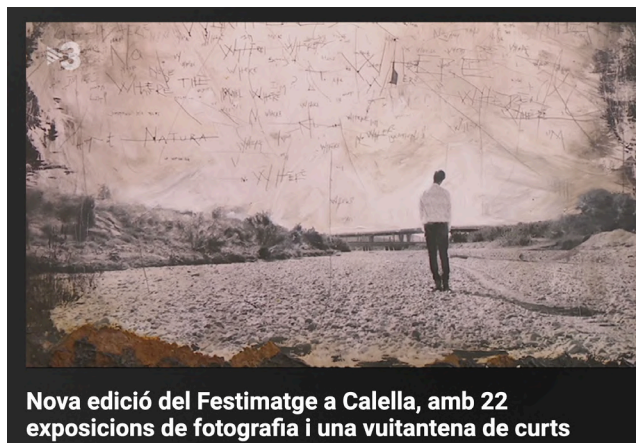
El aire tiene un espesor, como un muro; y estos muros son a la vez una pantalla y una prisión. Una prisión, porque encierran al personaje en un universo de formas hostiles del que depende por completo como una forma más entre las otras. Una pantalla, porque en el fondo, más allá de la inicial presencia material (alterada, rayada) se funden formas inventadas que sitúan al personaje en un lugar de ficción.

Entre estos signos aparecen palabras, como un intento humano de habitar estos no-lugares. Y quizá sean, estas palabras, los únicos elementos que sobrevivan a la erosión geológica y química de la materia.

Christian Maccotta, director del festival Les Boutographies de Montpellier.



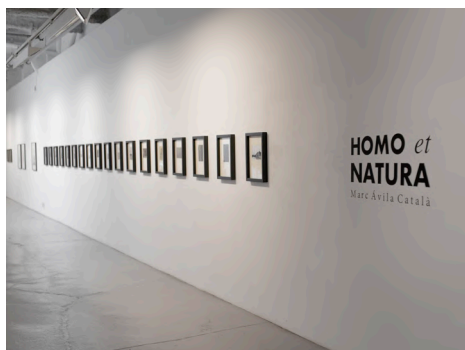
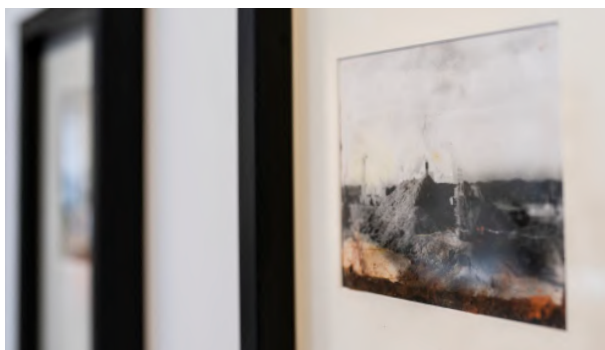
Marc Àvila
www.marcavilacatala.com



Nova edició del Festimatge a Calella, amb 22 exposicions de fotografia i una vuitantena de curts



● Imatges de l'obra/es proposades i instal·lació final:



Les 20 peces presentades representen el primer tiratge original (1/12).
(és a dir, que es reserva per a la Col·lecció tot el tiratge 1/1).

Total: 7.600 € / Total amb IVA (21%) : 9.196 €

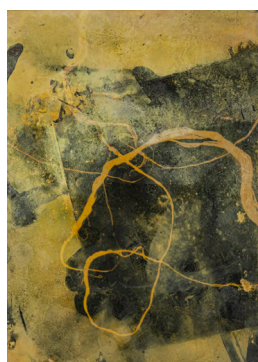
Solvay
2017-2020
17.8x12.7 cm
Fotografia analògica 35mm
Positiu amb Ilford MGIV pearl
Intervenció final amb tècnica mixta
Còpia única seriada
Tiratge limitat a 12 còpies.



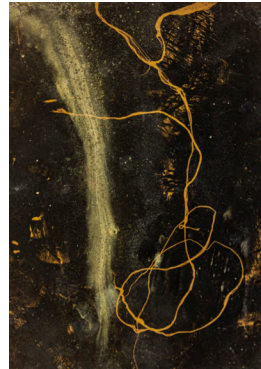
Residu
2017-2020
12.7x17.8 cm
Fotografia analògica 35mm
Positiu amb Ilford MGIV pearl
Intervenció final amb tècnica mixta
Còpia única seriada
Tiratge limitat a 12 còpies



Paisatge aeri
2017-2020
12.7x17.8 cm
Còpia per contacte
d'elements residuals trobats en les localitzacions-.
Positiu amb Ilford MGIV pearl
Intervenció final amb tècnica mixta
Còpia única seriada
Tiratge limitat a 12 còpies



Paisatge aeri: Baix Llobregat
2017-2020
12.7x17.8 cm
Còpia per contacte
d'elements residuals trobats en les localitzacions-.
Positivat amb Ilford MGIV pearl
Intervenció final amb tècnica mixta
Còpia única seriada
Tiratge limitat a 12 còpies



Ocàs
2017-2020
17.8x12.7 cm
Fotografia analògica 35mm
Positivat amb Ilford MGIV pearl
Intervenció final amb tècnica mixta
Còpia única seriada
Tiratge limitat a 12 còpies



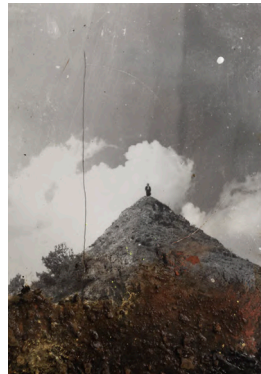
Sense Títol
2017-2020
12.7x17.8 cm
Fotografia analògica 35mm
Positivat amb Ilford MGIV pearl
Intervenció final amb tècnica mixta
Còpia única seriada
Tiratge limitat a 12 còpies



Sense Títol
2017-2020
12.7x17.8 cm
Fotografia analògica 35mm
Positivat amb Ilford MGIV pearl
Intervenció final amb tècnica mixta
Còpia única seriada
Tiratge limitat a 12 còpies



Sense Títol
2017-2020
12.7x17.8 cm
Fotografia analògica 35mm
Positivat amb Ilford MGIV pearl
Intervenció final amb tècnica mixta
Còpia única seriada
Tiratge limitat a 12 còpies



Sense Títol
2017-2020
12.7x17.8 cm
Fotografia analògica 35mm
Positivat amb Ilford MGIV pearl
Intervenció final amb tècnica mixta
Còpia única seriada
Tiratge limitat a 12 còpies



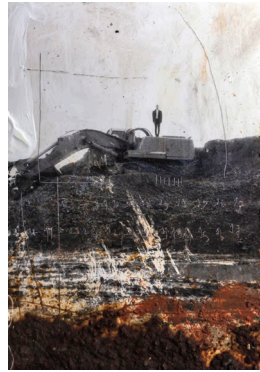
Sense Títol
2017-2020
17.8x12.7 cm
Fotografia analògica 35mm
Positivat amb Ilford MGIV pearl
Intervenció final amb tècnica mixta
Còpia única seriada
Tiratge limitat a 12 còpies



Sense Títol
2017-2020
12.7x17.8 cm
Fotografia analògica 35mm
Positivat amb Ilford MGIV pearl
Intervenció final amb tècnica mixta
Còpia única seriada
Tiratge limitat a 12 còpies



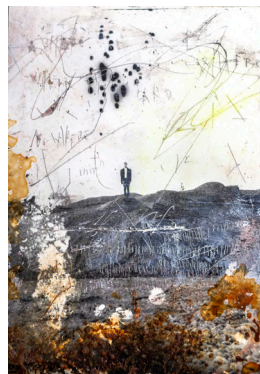
Sense Títol
2017-2020
12.7x17.8 cm
Fotografia analògica 35mm
Positivat amb Ilford MGIV pearl
Intervenció final amb tècnica mixta
Còpia única seriada
Tiratge limitat a 12 còpies



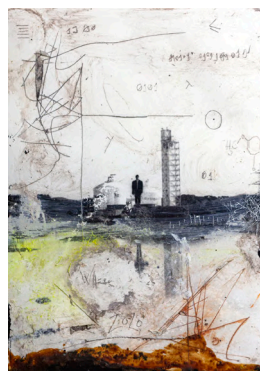
Sense Títol
2017-2020
12.7x17.8 cm
Fotografia analògica 35mm
Positivat amb Ilford MGIV pearl
Intervenció final amb tècnica mixta
Còpia única seriada
Tiratge limitat a 12 còpies



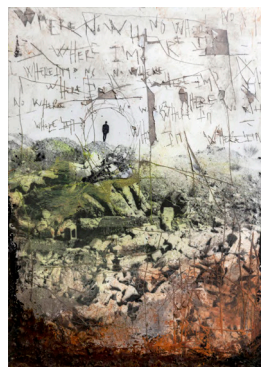
Sense Títol
2017-2020
12.7x17.8 cm
Fotografia analògica 35mm
Positivat amb Ilford MGIV pearl
Intervenció final amb tècnica mixta
Còpia única seriada
Tiratge limitat a 12 còpies



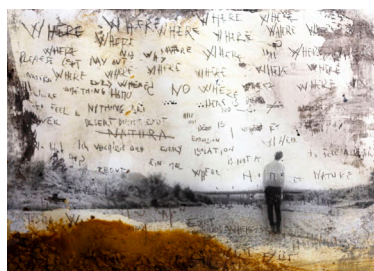
Sense Títol
2017-2020
12.7x17.8 cm
Fotografia analògica 35mm
Positivat amb Ilford MGIV pearl
Intervenció final amb tècnica mixta
Còpia única seriada
Tiratge limitat a 12 còpies



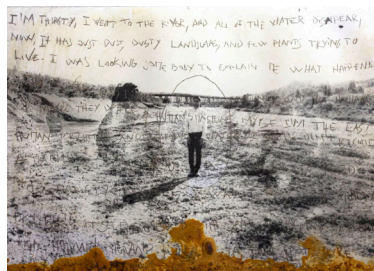
Sense Títol
2017-2020
12.7x17.8 cm
Fotografia analògica 35mm
Positivat amb Ilford MGIV pearl
Intervenció final amb tècnica mixta
Còpia única seriada
Tiratge limitat a 12 còpies



Sense Títol
2017-2020
17.8x12.7 cm
Fotografia analògica 35mm
Positivat amb Ilford MGIV pearl
Intervenció final amb tècnica mixta
Còpia única seriada
Tiratge limitat a 12 còpies



Sense Títol
2017-2020
17.8x12.7 cm
Fotografia analògica 35mm
Positivat amb Ilford MGIV pearl
Intervenció final amb tècnica mixta
Còpia única seriada
Tiratge limitat a 12 còpies



Sense Títol
2017-2020
17.8x12.7 cm
Fotografia analògica 35mm
Positivat amb Ilford MGIV pearl
Intervenció final amb tècnica mixta
Còpia única seriada
Tiratge limitat a 12 còpies



Sense Títol
2017-2020
17.8x12.7 cm
Fotografia analògica 35mm
Positivat amb Ilford MGIV pearl
Intervenció final amb tècnica mixta
Còpia única seriada
Tiratge limitat a 12 còpies

